

Rozwój ekoturystyki, czyli gmina jako „Zrównoważony Cel Podróży” Plan działania dla gminy Małkinia Górna



Społeczny Instytut Ekologiczny
Wrzesień 2008

**(Autorzy: Elżbieta Lenarczyk-Prwieziencew, Aleksandra Priwieziencew, Tomasz
Włoszczowski, Matthew Smith- GRIP Norway)**

Prace wykonano w ramach projektu „Między Bugiem a Narwią. Partnerstwo na rzecz efektywności ekologicznej”, w ramach wsparcia udzielonego przez Islandię, Liechtenstein, i Norwegię poprzez dofinansowanie ze środków Mechanizmu Finansowego Europejskiego Obszaru Gospodarczego oraz norweskiego Mechanizmu Finansowego, a także ze środków budżetu Rzeczypospolitej Polskiej w ramach Funduszu dla Organizacji Pozarządowych oraz współfinansowane przez Samorząd Województwa Mazowieckiego



Spis treści

	<u>strona</u>
Wprowadzenie.....	3
Obszary działania.....	5
1. Cele i działania.....	6
a. Informacja i marketing.....	6
b. Komunikacja publiczna.....	8
c. Rozwój kluczowych atrakcji.....	8
d. Edukacja.....	10
e. Zarządzanie środowiskiem naturalnym/ gospodarka odpadami.....	10
f. Zakwaterowanie.....	11
2. Organizacja pracy i zaangażowanie lokalnej społeczności.....	13
3. Załącznik- ankieta podsumowująca potencjał ekoturystyczny gminy Małkinia Górna.....	17

Rozwój ekoturystyki, czyli gmina jako „Zrównoważony Cel Podróży”

Plan działania dla gminy Małkinia Górna

Wprowadzenie

Czym jest „zrównoważony cel podróży”? Można go nazwać inaczej „zieloną i zrównoważoną destynacją” (z angielskiego „Green and sustainable destinations”), czy też obszarem typowo ekoturystycznym. Zrównoważony cel, lub zrównoważone miejsce podróży - to obszar, w którym kładzie się szczególny nacisk na rozwój miejscowej turystyki, dbając jednocześnie o zachowanie cech charakterystycznych dla danego regionu i jego statusu ekologicznego. Ekoturystykę definiuje się jako taki rodzaj turystyki, który jest korzystny dla lokalnych społeczności i nie wpływa negatywnie, przeciwnie wpływa pozytywnie na zachowanie walorów przyrodniczych i kulturowych.

Zrównoważony turystyczny „cel podróży”, łączy szereg przedsięwzięć turystycznych, które oferują turystom atrakcje i przeżycia związane z przyrodą i kulturą, mające pozytywny wpływ na dobrobyt lokalnych społeczności oraz zachowanie unikalnych walorów przyrodniczych i kulturowych obszaru.

Oznacza to, że samorządy lokalne - dążąc do zrównoważonego rozwoju gminy jako destynacji ekoturystycznej – powinny:

- myśleć perspektywicznie o średnio i długofalowych korzyściach w dobie szybkiego rozwoju rynku ekoturystycznego,
- dbać o zachowanie świadomości dziedzictwa kulturowego,
- być świetnie zorientowane w problematyce ochrony środowiska.

Takie spojrzenie na turystykę wymaga dokładnego planowania, wymaga zaangażowania miejscowej społeczności oraz otwartości na przyjęcie nowych sposobów myślenia, idei i sprawdzonych przez innych nowatorskich metod działania.

Praca nad zrównoważonym rozwojem gmin wpływa pozytywnie na rozwój gospodarczy, na ochronę środowiska i rozwój kultury danego regionu. Zrównoważona turystyka jest źródłem dochodu i nowych miejsc pracy w gminie, pomaga w dobrym zarządzaniu istotnymi kwestiami związanymi z ochroną środowiska, zatrzymuje turystów na dłużej (dzięki czemu wydają więcej pieniędzy na miejscu) oraz pomaga lepiej zrozumieć miejscową kulturę i historię. Promuje ponadto miejsce jako obszar turystyczny oferujący liczne interesujące dla turystów atrakcje.

Poniższy plan działania przygotowano z wykorzystaniem podobnych planów rozwoju zrównoważonych destynacji, które z powodzeniem wdrożyła w Norwegii ekologiczna organizacja GRIP. Plan proponuje kroki, jakie gmina Małkinia Górna może podjąć aby stać się zrównoważonym celem podróży, a więc przyciągnąć na swój teren taki typ turystów który najkorzystniej wpłynie na dalszy rozwój gminy. Plan składa się z dwóch części. W pierwszej określono cele i działania, jakie można podjąć. Cele to oczekiwane wyniki, które powinny być osiągnięte do końca trzyletniego okresu objętego planem. Natomiast działania - to konkretne kroki, które należy podjąć, by osiągnąć cele. W drugiej części planu opisano sposób, w jaki należy zorganizować pracę, kto powinien być w nią zaangażowany i w jakiej kolejności należy podejmować konkretne kroki. Plan nie jest zbiorem sztywnych wytycznych. Powinien być wykorzystany jako rodzaj przewodnika, który można w razie potrzeby modyfikować, dostosowując do lokalnych warunków i potrzeb.

Obszary działania

Metodologia sprawdzona przez GRIP w Norwegii skupia się zwykle na sześciu obszarach działania, które mogą doprowadzić gminę do statusu zrównoważonego celu podróży:

1. Rozwój ekologicznie efektywnych przedsięwzięć/biznesów.
2. Szeroka oferta zajęć przyjaznych dla środowiska.
3. Wyszkoleni pracownicy rozumiejący i potrafiący przekazać znaczenie lokalnych walorów przyrody i kultury.
4. Zmniejszenie na tym obszarze gminy zanieczyszczeń wynikających z transportu.
5. Ograniczenie zanieczyszczeń „wizualnych”.
6. Odpowiedni marketing i łatwo dostępna informacja, która podniesie wiedzę gości na temat zasobów przyrodniczych, kulturowych i lokalnych atrakcji.

Ponieważ uwarunkowania w Polsce są nieco odmienne, nie jesteśmy krajem tak zaawansowanym we wdrażaniu zrównoważonego rozwoju i ochrony środowiska, wobec tego plan dla gminy Małkinia Górna został przystosowany do istniejących realiów. Szczególnie na obecnym etapie stawianie wysokich wymogów ekologicznych wszystkim lokalnym przedsiębiorcom może być nierealne, jakkolwiek należy o tym pamiętać w dalszym terminie. Wymagałoby to jednak audytu poszczególnych firm. Do przygotowania tego planu który jest propozycją rozpoczęcia procesu przekształcania gminy w ekologiczny cel podróży, przeanalizowano istniejące zasoby i potencjał rozwoju ekoturystyki na podstawie ankiety przeprowadzonej z władzami gminy i pracownikami urzędu gminy oraz na podstawie wizyty w terenie . Ankieta stanowi załącznik do niniejszego planu. Należy podkreślić że na 8 ankietowanych gmin w regionie między Bugiem a Narwią (Brok, Brańszczyk, Łochów, Małkinia Górna, Nur, Rzaśnik, Somianka, Zaręby Kościelne), gmina Małkinia Górna osiągnęła najlepszy wynik czyli 96 punktów na 120 możliwych (zobacz załącznik). Zdefiniowano następujące obszary, gdzie najłatwiej będzie można podjąć konkretne działania w gminie i osiągnąć planowane rezultaty :

a. Informacja i marketing

b. Komunikacja publiczna

c. Rozwój kluczowych atrakcji

d. Edukacja

e. Zarządzanie środowiskiem naturalnym/gospodarka odpadami

f. Zakwaterowanie

Część 1: Cele i działania

a. Informacja i marketing

Cele:

- *Odwiedzający Małkinię Górną mają dostęp do aktualnych i sprawdzonych informacji o interesujących miejscach, zakwaterowaniu i możliwościach spędzenia czasu.*
- *Zwiedzający wiedzą, że Małkinia Górna dąży do statusu "gminy ekoturystycznej" lub „zielonego miejsca podróży” (czy też „zrównoważonej destynacji”)*

Działania:

- Dalszy rozwój części strony internetowej gminy, która poświęcona jest turystyce i przeznaczona dla zwiedzających.
 - o Na planie miasta znajdującym się na stronie można zaznaczyć atrakcje turystyczne.
 - o Należy wyznaczyć osobę odpowiedzialną za uaktualnianie informacji turystycznej na stronie co najmniej raz w miesiącu.
 - o Wszystkie informacje dotyczące turystyki powinny być również dostępne w języku angielskim (w tej chwili są częściowo. Należy podkreślić że jest to jedna z niewielu gmin gdzie strona już istnieje po angielsku).
 - o Na stronie należy zamieścić informacje o gospodarstwie edukacyjnym prowadzącym hodowlę kóz.
 - o Należy zamieścić informacje o odbywających się regularnie targach i jarmarkach.
 - o Informacje na temat atrakcji (jarmarki, hodowla kóz w Glinie) powinny być szczegółowe: adres/miejsce, numer telefonu kontaktowego/informacyjnego, godziny otwarcia, oferta sprzedaży, proponowane sposoby spędzania czasu.
 - o Należy promować na stronie wszelkie pro-ekologiczne działania prowadzone przez gminę, oraz umieścić informacje o zdobytych nagrodach (również w części dot. turystyki). Dla turystów zagranicznych bardzo istotna może być informacja o zdobytym tytule „bezpiecznej gminy”.

- Używanie zwrotów: „zrównoważona destynacja”, „ekoturystyka”, „Natura 2000” we wszystkich broszurach i ulotkach promujących gminę oraz na stronie internetowej.
- Podjęcie działań, celem których jest promocja gminy na polskim i zagranicznym rynku turystycznym. Rynek turystyki zagranicznej ma ogromny potencjał ze względu na bliskość Treblinki. Osoby odwiedzające tego typu miejsca są zazwyczaj zainteresowane historią i lokalną kulturą.
 - o Należy rozważyć dostarczenie w Treblince broszur/ ulotek biurom organizującym wycieczki do Treblinki oraz indywidualnym turystom. Ulotki mogłyby oferować wycieczki na terenie gminy o tematyce kulturalnej, historycznej lub ekologicznej. Celem jest zachęcenie turystów do możliwie jak najdłuższego pobytu na tych terenach.
 - o Ulotki powinny zawierać krótkie, *kluczowe informacje istotne dla turystów*: trzy-cztery miejsca, gdzie można zatrzymać się na nocleg (z numerem telefonu i adresem), trzy-cztery miejsca, które należy odwiedzić, albo propozycje spędzenia czasu (z numerem telefonu i adresem), oraz trzy-cztery miejsca restauracyjne. Miejsca, które można uwzględnić: muzeum w Prostyni, hodowla kóz w Glinie, zabytkowe kościoły, kąpielisko w Orle nad rzeką Bug. Ulotka powinna również promować okolicę, jako zrównoważoną destynację i /lub region ekoturystyczny,
- Utworzenie punktu informacji turystycznej w Domu Kultury. Punkt informacyjny powinien być otwarty dla odwiedzających również przynajmniej przez parę godzin w soboty; powinien udzielać szczegółowych informacji o zakwaterowaniu, możliwościach spędzania czasu i miejscach godnych uwagi,
- Uaktualnienie istniejącej w centrum tablicy informacyjnej o gminie. Na tablicy muszą być zamieszczone aktualne numery telefonów miejsc oferujących zakwaterowanie i atrakcje turystyczne. Należałoby uzupełnić istniejącą mapę, aby była bardziej szczegółowa i przyjazna dla turystów - na przykład zaznaczyć bazy noclegowe, atrakcje turystyczne oraz interesujące trasy spacerowe i ścieżki rowerowe. Tablica powinna również zawierać informacje dotyczące wizji gminy (zobacz cz.II, pkt 1.5) oraz zdobytych przez gminę licznych nagród.
- W restauracjach powinno być dostępne menu w języku angielskim.

b. Komunikacja publiczna

Cele:

- *Informacje dotyczące komunikacji powinny być dostępne w internecie i w różnych miejscach na terenie gminy.*
- *Turyści mogą poruszać się po terenie gminy na rowerach lub komunikacją publiczną i dotrzeć w ten sposób do wszystkich ważniejszych atrakcji.*

Działania:

- W związku z tym, że komunikacja jest dobrze rozwinięta, należy skupić się na zachęceniu ludzi do korzystania z jej usług. Jedną z najważniejszych kwestii jest zadbanie o to, by szczegółowe informacje dotyczące rozkładu jazdy pociągów i autobusów znalazły się na stronie internetowej oraz w wybranych miejscach w gminie. Równie ważne są informacje dotyczące tras autobusów oraz rozkładu jazdy umieszczone na stacji kolejowej i na przystankach autobusowych, by przyjezdni mogli korzystać z obu środków komunikacji.
- Można rozważyć założenie wypożyczalni rowerów, najpierw na niewielką skalę - przy Domu Kultury i/ lub przy stacji kolejowej.

c. Rozwój kluczowych atrakcji

Cele:

- *W gminie istnieje wiele możliwości spędzania czasu na łonie natury i w miejscach związanych z kulturą.*
- *Atrakcje gminy są łatwo dostępne, czyste i dostosowane do potrzeb turystów.*

- Ścieżki turystyczne:

Wykorzystać można istniejące już ścieżki uczęszczane przez mieszkańców (leśne, wzdłuż Bugu, itp.). Należy umieścić wzdłuż nich informacje dotyczące długości trasy, stopnia trudności, miejsc wartych uwagi lub ciekawych rzeczy, które można robić lub zobaczyć na trasie (np. zbieranie grzybów lub jagód, obecność rzadkich ptaków). Plany dotyczące rozwoju ścieżek rowerowych stanowią priorytet. Informacja o ścieżkach powinna znaleźć się na stronie internetowej.

- **Atrakcje wodne:** Przez teren gminy przepływają dwie duże rzeki, dzięki czemu można promować okolicę jako miejsce atrakcji wodnych.

- W dłuższej perspektywie korzystne byłoby zorganizowanie wypożyczalni kajaków/ małych łódek, na pierwszym etapie bez budowy kosztownej przystani.
 - Utworzenie w lecie choć jednego strzeżonego kąpieliska.
 - Teren istniejącego kąpieliska w Orle musi być przyjazny dla odwiedzających - należy postawić znaki wskazujące drogę do kąpieliska, by dojście do niego z centrum Małkini Górnej nie stanowiło problemu. Trawa po obu stronach rzeki powinna być latem ścinana. Atrakcyjność miejsca podniosłoby cotygodniowe sprzątanie. Należy umieścić kosze na śmieci po obu stronach rzeki i opróżniać je dwa razy w tygodniu.
 - Dodatkowo można stworzyć tereny na pikniki co najmniej w jednym miejscu, pośród malowniczych, nadrzecznych terenów. Miejsca te można by wyposażać w stoliki, punkty do grillowania i oznakowane parkingi.
- **Atrakcje i obiekty sportowe:** Informacje o obiektach i wydarzeniach sportowych powinny być dostępne na stronie internetowej. Można rozważyć umieszczenie dodatkowej tablicy informacyjnej w centrum gminy, gdzie wywieszane będą informacje o lokalnych imprezach i wydarzeniach.
 - **Miejscowy targ:** Należy promować targ wśród miejscowych rolników i rzeźbiarzy, by zwiększyć różnorodność sprzedawanych produktów. Można stworzyć ofertę przejażdżek bryczką w dni targowe. Informacje o atrakcjach, w tym numery telefonów, powinny znajdować się na stronie internetowej.
 - **Agroturystyka:** Obecnie nie ma w gminie „czynnych” gospodarstw agroturystycznych, dlatego należy bezzwłocznie uaktualnić informacje na stronie internetowej. Agroturystyka to istotny czynnik rozwoju zrównoważonego celu podróży i z tego względu władze gminy powinny zaprosić zainteresowanych rolników na spotkanie i wspomóc ich. Idealnie byłoby, gdyby gmina mogła utworzyć fundusz wspierający jedno lub dwa gospodarstwa, by zachęcić rolników do zajęcia się agroturystyką. Zainteresowani rolnicy mogliby składać podania do gminy o fundusze na rozpoczęcie działalności. Należy przynajmniej zidentyfikować zainteresowanych rolników i ułatwić im skorzystanie z wielu możliwości bezpłatnych szkoleń w tej dziedzinie, poprzez odpowiednią informację rozpowszechnianą przez Urząd Gminy.
 - **Wycieczki zorganizowane:** W sezonie letnim można zaoferować kilkugodzinną wycieczkę po gminie połączoną ze zwiedzaniem lokalnych

atrakcji: hodowli kóz, muzeum i kościoła w Prostyni, spaceru nad rzeką. Informacje o wycieczkach po okolicy mogłyby znajdować się w internecie oraz w Treblince. Tego typu wycieczki mogłyby być prowadzone przez pracowników domu kultury, stażystów, itp. Korzystne byłoby włączenie do oferty zwiedzania dwóch wyjątkowo atrakcyjnych kościołów. Należy też rozważyć udostępnienie kościołów dla zwiedzających w dane dni i o danych godzinach (do ustalenia z księdzem). W sezonie letnim nad udostępnianiem tego typu atrakcji mogą czuwać studenci, stażyści, itp. (pilnować, sprzedawać pamiątki).

d. Edukacja

Cele:

- *Pracownicy gminni są świadomi, że gmina prowadzi działania, których celem jest jej rozwój jako zrównoważonej destynacji.*
- *Prace gminy związane z ochroną środowiska są dobrze znane mieszkańcom.*

Działania:

- Menadżer projektu (osoba odpowiedzialna za koordynację całego projektu) mógłby zorganizować jednodniowe lub kilkugodzinne seminarium po rozpoczęciu wdrażania projektu dla wszystkich pracowników gminy oraz zainteresowanych projektem biznesmenów i rolników. Cele seminarium: poinformowanie lokalnej społeczności o ekoturystyce/ agroturystyce, związanych z tym korzyściach i potencjalnych dochodach dla społeczności. Podczas seminarium powinny zostać uwypuklone wszelkie działania proekologiczne prowadzone w gminie.
- Można organizować jednodniowe wycieczki szkolne do gospodarstwa prowadzącego hodowlę kóz i muzeum w Prostyni, połączone z późniejszym sprzątnięciem i piknikiem na terenie kąpieliska w Orle, co zwiększy świadomość zarówno młodzieży szkolnej jak i rodziców. Gospodarstwo w Glinie i muzeum mają gotową ofertę edukacyjną dla szkół.

e. Zarządzanie środowiskiem naturalnym/ gospodarka odpadami

Cele:

- *Teren gminy nie jest zaśmiecony.*
- *Trasy i ścieżki przebiegające przez teren gminy są wyraźnie oznakowane.*
- *Miejsca publiczne są czyste, zielone i estetyczne.*

Działania:

- Umieszczenie koszy na odpadki na początku i na końcu tras turystycznych. Informacja o statusie tych terenów jako obszarów sieci Natura 2000 na początku tras.
- Rozmieszczenie koszy na odpady oraz znaków zakazujących zaśmiecania na terenie kąpieliska (pod karą grzywny). Cotygodniowe opróżnianie koszy i sprzątanie obszaru w sezonie letnim (patrz punkt c).
- Wyraźne oznakowanie leśnych ścieżek spacerowych, by turyści nie opuszczali wytyczonych tras i nie chodzili po całym lesie.
- W celu polepszenia wizerunku centrum gminy którego charakter zabudowy jest mało wiejski, i odbiega niejako od pozostałych przyrodniczo atrakcyjnych obszarów, można rozważyć posadzenie większej ilości rabatki z kwiatami, oraz promowanie tego typu działań wśród lokalnych przedsiębiorców i mieszkańców (np. konkursy typu najładniejszy ogródek miejsko-wiejski, najładniejszy sklep, itp.)

f. Zakwaterowanie**Cele:**

- *W gminie jest pięć gospodarstw agroturystycznych, w których turyści mogą zatrzymać się na noc.*

Działania:

- Ważne jest, aby jak najwięcej gospodarstw agroturystycznych oferowało w sezonie letnim nocleg ze śniadaniem. Dzięki zakwaterowaniu w miejscach przyjaznych dla środowiska turyści mają dobre wrażenia z pobytu. Idealnie byłoby, gdyby istniała możliwość przenocowania i zapewnienia posiłku jednocześnie dla dwudziestu turystów (tyle na ogół liczą grupy). W tej chwili możliwe jest zakwaterowanie jedynie w motelu, który jest mało przyjaznym miejscem dla ekoturysty (ze względu na lokalizację przy samej drodze po względnie wysokiej cenie), aczkolwiek możliwym do wykorzystania.
- Należy skontaktować się z obecnymi i przyszłymi właścicielami gospodarstw agroturystycznych i zachęcać ich do oferowania latem zakwaterowania w gospodarstwach. Patrz: propozycja zapewnienia funduszy w dziale atrakcji. Niestety ze względu na rezygnację dotychczasowych właścicieli gospodarstw zadanie to może być utrudnione. Z uzyskanych przez nas informacji wynika

jednak, że osoby które zrezygnowały z prowadzenia agroturystyki zrobiły to z przyczyn osobistych, a nie ze względu na brak klientów. Wg. uzyskanych informacji, jest spore zainteresowanie i turyści dzwonią pod telefony zamieszczone na stronie internetowej. Tym bardziej należy je uaktualnić, gdyż nieścisłe informacje mogą zniechęcić odwiedzających.

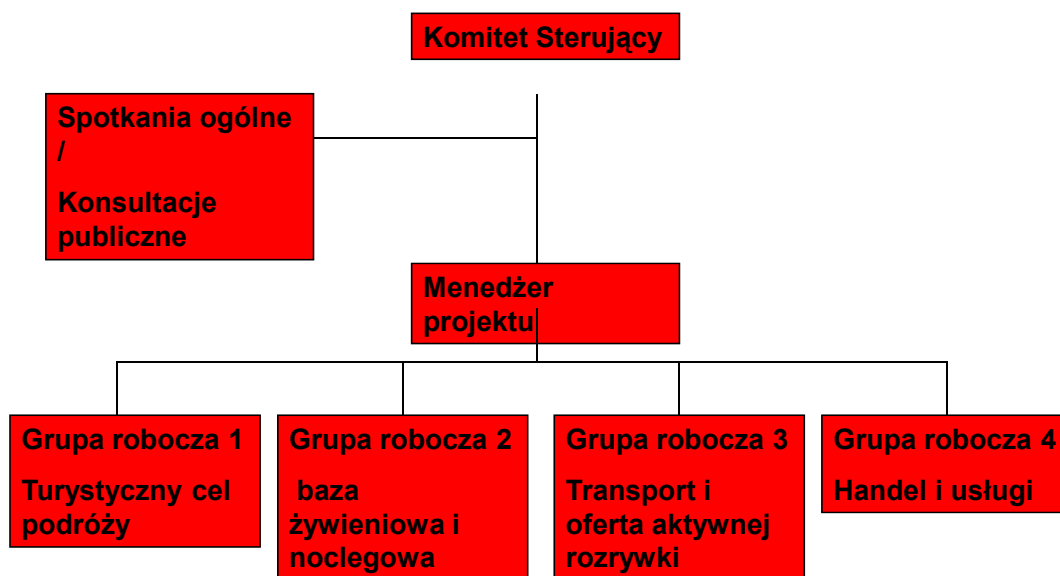
- W oczekiwaniu na udostępnienie miejsc noclegowych w gospodarstwach w gminie, ulotki promujące lokalne atrakcje mogą być rozdawane w ośrodkach wczasowych w sąsiednich gminach oraz wśród letników.

CZĘŚĆ 2	Organizacja i zaangażowanie społeczności
<p>1.1 Menedżer(owie) projektu (osoba odpowiedzialna za organizację pracy i kontrolę, czy działania realizowane są terminowo)</p>	<ul style="list-style-type: none"> - Władze gminy wybiorą osobę lub osoby odpowiedzialne za rozwój projektu, - Należy ustalić, jaki procent czasu pracy osób odpowiedzialnych za projekt należy przeznaczyć na pracę przy projekcie (idealnie przynajmniej jeden etat)
<p>1.2 Spotkanie publiczne (Jego celem jest zaangażowanie jak największej liczby mieszkańców w prace oraz zgromadzenie dobrych pomysłów dotyczących najbardziej istotnych działań)</p>	<ul style="list-style-type: none"> - Menedżer projektu organizuje spotkanie publiczne dla zainteresowanych miejscowych przedsiębiorców, rolników, dyrektorów szkół, organizacji i osób prywatnych. Menedżer projektu zaprasza kluczowe osoby, ale podkreśla, że wszyscy zainteresowani są mile widziani. <p>Plan spotkania:</p> <ul style="list-style-type: none"> o Otwarcie spotkania przez menadżera projektu i wójta, o Informacja o zrównoważonym rozwoju/ ekoturystyce, o Informacja o planach gminy (plan działania) i o korzyściach dla społeczności lokalnej, o Uwagi/ pomysły/ zalecenia uczestników dotyczące najważniejszych działań i tego, kto powinien znaleźć się w grupie roboczej.
<p>1.3 Grupa robocza (Rola grupy jest doradzanie menedżerowi projektu)</p>	<ul style="list-style-type: none"> - Po spotkaniu publicznym menedżer projektu wybiera członków grupy roboczej reprezentujących lokalną przedsiębiorczość, rolników, miejscowe organizacje, osoby prywatne. Grupa robocza powinna spotykać się co najmniej trzy razy w roku. W Małkini Górnej szczególnie ważne jest zaproszenie właścicieli hodowli kóz w Glinie i właściciela muzeum w Prostyni. Jeżeli grupa robocza zrzesza wiele osób można podzielić ją tematycznie (np.: grupa ds. rozwoju,

zakwaterowania i bazy żywieniowej, grupa ds. transportu i aktywnej rozrywki, grupa ds. marketingu i promocji, grupa ds. zachowania walorów przyrodniczych)



Jak zorganizować pracę?



<p>1.4 Lista atrakcji turystycznych</p>	<ul style="list-style-type: none"> - Należy sporządzić listę obecnych atrakcji. - Co zrobić, by zwiększyć zainteresowanie tymi atrakcjami? - Co zrobić, by zwiększone zainteresowanie nie wpływało negatywnie na środowisko? - Należy sporządzić listę potencjalnych, przyszłych atrakcji. <p><i>Menedżer projektu jest odpowiedzialny za prace wraz z grupą roboczą.</i></p>
<p>1.5 Wizja (Jedno lub dwa zdania wyjaśniające, jakie cele gmina ma nadzieję osiągnąć w ramach pracy przy rozwijaniu zrównoważonej destynacji)</p>	<ul style="list-style-type: none"> - Wizja powinna być zapisana w strategii gminy i wyrażać jej zaangażowanie w rozwijanie regionu jako miejsca zrównoważonego ekologicznie. <p><i>Menedżer projektu jest odpowiedzialny za propozycję uzgodnioną z grupą roboczą.</i></p> <ul style="list-style-type: none"> - <i>Władze gminy przyjmują wizję.</i> <p><i>Przykład:</i></p> <p><i>„Małkinia Górna zaprasza i serdecznie wita gości, którzy odwiedzając ją, mają okazję zobaczyć miejsce wyjątkowe pod względem kulturowym i przyrodniczym. Niezmiennie dążymy do zrównoważonego rozwoju naszej spuścizny, mając na celu nie tylko dobro własne, lecz także przyszłych pokoleń”.</i></p>
<p>1.6 Cele i działania</p>	<ul style="list-style-type: none"> - <i>Menedżer projektu wraz z grupą roboczą</i> określa cele i działania związane z projektem. Sugeruje się przyjęcie celów zawartych w niniejszym planie. Grupa robocza może ustalić dodatkowe cele i działania lub rozwinąć proponowane w niniejszym planie.
<p>1.7 Finansowanie i priorytety</p>	<ul style="list-style-type: none"> - <i>Menedżer projektu przedstawia cele i działania</i> władzom gminy. - <i>Władze gminy przyznają środki finansowe /zasoby.</i> - Dostępne środki finansowe /zasoby będą miały wpływ na to, które działania są traktowane jako

	<p>priorytetowe, oraz ile czasu zajmie realizacja projektu</p>
<p>1.8 Harmonogram</p>	<ul style="list-style-type: none"> - Trzy lata. Ważne jest ustalenie priorytetów. Należy rozpocząć od działań najmniej kosztownych i najłatwiejszych do wykonania w pierwszym roku projektu. - Należy rozplanować działania w harmonogramie na kolejne trzy lata projektu. <p>Ustalenie priorytetów musi brać pod uwagę dostępne zasoby ludzkie i finansowe.</p> <p>Metoda pracy jest następująca: ustalenie celów i działań, ustalenie możliwości finansowania, sporządzenie harmonogramu czasowo-finansowego i podział obowiązków</p> <p><i>Menedżer projektu wraz z grupą roboczą odpowiadają za harmonogram.</i></p>
<p>1.9 Co dalej- monitoring i ocena projektu</p>	<ul style="list-style-type: none"> - <i>Menedżer projektu odpowiada za postęp prac.</i> - Co najmniej raz na pół roku- spotkanie z władzami gminy i grupą roboczą - ocena postępów.

3.Załącznik : ankieta podsumowująca potencjał ekoturystyczny gminy Małkinia Górna

Ocena potencjału gminy – na 120 możliwych punktów

Ankieta zawiera 60 pytań

Odpowiedź na każde pytanie punktowana jest od 0 do 2

0 punktów: brak zasobów/brak potencjału/duży problem lub zagrożenie

1 punkt: zasoby dobre/potencjał dobry/problem rozwiązywalny

2 punkty: zasoby duże /potencjał b. dobry/brak problemu

Ankieta została wypełniona na podstawie wywiadu z samorządem.

Każdą odpowiedź należało uzasadnić skrótowo.

1.	Ocena zasobów turystycznych- do 56 punktów	0	1	2
1.1	Zasoby przyrodnicze-stopień atrakcyjności obszaru- do 20 punktów			17/20
1	Czystość powietrza : Brak zanieczyszczeń			2
2	Czystość wody : Dopuszczone kąpielisko w miejscowości Orło, nad rzeką Brok Co do rzeki Bug nie występowało o badania			2
3	Atrakcyjność krajobrazu- las, łąki			2
4	Atrakcyjność krajobrazu-woda (rzeki, jeziora) : Brok, Bug, starorzecze, w Prostyni rzeczki, starorzecza w Kielczewie			2
5	Atrakcyjność przyrodnicza- fauna i awifauna : Ptaki/ Bobry , dziki, łosie , lisy, zające			2
6	Rezerваты i inne formy ochrony : Natura 2000 Na razie nie ma chęci na rozszerzenie NPK ze względu na obostrzenia dotyczące inwestycji		1	
7	Pomniki przyrody : Są aleja sosnowa , ściana lasu , topole białe na granicy			2
8	Punkty widokowe : Jest ich wiele ale nie są oznakowane, nie ma żadnej infrastruktury		1	
9	Ścieżki przyrodnicze : W trakcie opracowania / wiadomo już częściowo jak mają przebiegać: 2 ścieżki przyrodnicze jedna nad Bugiem jedna przez miejscowości – 2010 r może 2009		1	
10	Inne unikalne/wyróżniające się elementy przyrodnicze (np. ciekawy widok ze skarpy itp.) : stacja meteorologiczna/ ogród botaniczny ze stacją meteo , przy szkole podstawowej Wodospad w Orle Skarpa nadbużańska			2
1.2	Zasoby kulturowe- stopień atrakcyjności (do 20 punktów)			16/20
11	Zabytki- kościoły, muzea, pałace, inne : Kościoły 2 wpisane do rejestru- w Prostyni (ołtarz Św Trójcy), w Małkini, kapliczka, groby- pochowany generał armii carskiej , pomnik J.Piłsudskiego Muzeum Ludowe Andrzeja Kongiela w Prostyni			2
12	Zabytki- zachowana tradycyjna architektura Budynek poczty, komisariat, młyn w Treblince, chaty ,		1	

	dużo domów drewnianych jest w wykazie jednak nie są objęte ochroną konserwatorską		
13	Lokalne atrakcje- wydarzenia publiczne, festyny, święta itp. Festyn -noc Świętojańska już 9 rok Odpusty Święto kozy (18 maja), od wielu lat- związane legendą wyniesienia Św. Trójcy z rzeki Uroczyste rocznice świąt narodowych,		2
14	Lokalne atrakcje- lokalni rzemieślnicy, artyści, twórcy ludowi, zespoły, stroje : Jest dużo rzeźbiarzy, malarzy (Anna Tarczycka w Niegowcu, poetka), Pani Tyc hafciarka, pisanki, Pan Tyc Zespół Małkinianka Są wystawy w domu kultury/spotkania autorskie		2
15	Lokalne atrakcje- jarmarki W soboty- bardzo duże		2
16	Lokalne atrakcje- produkty rzemiosła, rękodzieła, inne lokalne produkty nie spożywcze : Trochę wikliny/ koza prostyńska	1	
17	Lokalne atrakcje- ciekawa historia, lokalne legendy : Legenda o kozach Legenda o żydówce Małce Druga legenda o małej kinii -amazonce Granica rosyjsko-niemiecka /zabór pruski/ duża historia dot. powstania styczniowego		2
18	Lokalne specjalty- czy istnieją ciekawe/specyficzne produkty spożywcze i czy są one łatwo dostępne : Sery kozie Państwa Kolanowskich Bimber domowy Piekarnia - tradycyjny wypiek chleba (piec ceramiczny/ liście chrzanowe) wędliny lokalne , co tydzień jest sprzedaż		2
19	Czy istnieją zróżnicowane możliwości spędzania aktywnie wolnego czasu (sport, wycieczki, łowiska itp.?) Łowiska wędkarskie, zawody, koło wędkarskie Stadion w klubie biegacza Wypożyczalni rowerów nie ma	1	
20	Inne specyficzne atrakcje lokalne(konie, zwierzęta, dla dzieci, przejazdu bryczką, inne?) Strusie Pawie przy kościele Dorożka jest ale na razie mało używana Jazda konna -była możliwość , w tej chwili nie bardzo	1	
1.3	Infrastruktura turystyczna (do 16 punktów)		12/16
21	Istniejąca baza noclegowa- mała (agroturystyka, pokoje, małe pola namiotowe) Były 4 gospodarstwa agroturystyczne jednak zawiesiły działalność Gospodarstwo agro-edukacyjne w Glinie	1	
22	Istniejąca baza noclegowa- większa i średnia (hotele, OW, campingi?) Zajazd pod sosnami Centrum kształcenia praktycznego – jest 30 miejsc noclegowych OW nie ma	1	
23	Baza żywieniowa- Bary, restauracje, kawiarnie Pizzeria, Zajazd pod sosnami, stacja , ul Brokowska -bar , hamburgery Centrum kształcenia praktycznego w okresie szkolnym		2

24	Baza żywnościowa- istnienie i dostępność produktów lokalnego rolnictwa? Można wszystko kupić- sprzedawane na jarmarkach		2
25	Baza sportowa naziemna (rowery, boiska, korty tenisowe, konie, baseny, inne?) 2 stadiony Boiska przyszkolne ok. 7 / utwardzonych 4 z możliwością gry w tenisa /w siatkówkę	1	
26	Baza sportowa wodna (kajaki, kąpieliska, rowery wodne, inne?) Kąpielisko w Orle ale nie strzeżone Rozważane jest utworzenie przystani kajakowej	1	
27	Połączenie- odległość z Warszawy, łatwość dojazdu Kolej co półtorej godziny, autobusy prywatne		2
28	Transport na miejscu- czy transport lokalny jest przyjazny dla turysty? Na trasie Małkinia- Prostyń autobus 12 przystanków 4 taksówki		2
2	Ocena potencjału rozwoju- do 64 punktów		
2.1	Stopień organizacji i informacji (do 18 punktów)		12/18
1	Istniejące zorganizowane przedsiębiorstwa turystyczne (jakie?) Tylko baza noclegowa, gospodarstwo agro-edukacyjne, muzeum	1	
2	Istniejąca fizycznie dostępna centralna informacja turystyczna (centrum informacji lub inne) Dom Kultury	1	
3	Istniejąca informacja turystyczna w Internecie (strona gminy lub inne strony z ofertą) Jest w języku polskim i angielskim		2
4	Istniejąca informacja turystyczna dostępna w gminie w formie papierowej (mapki, ulotki, przewodniki itp.) W planie jest mapka / biuletyn był ale już nie ma / może do 2010	1	
5	Istniejący personel zajmujący się promocją i turystyką /przewodnicy zajmujący się turystami : -Jest osoba ds. promocja i kontaktu z mediami/ aktywny GOK -W trakcie pisania : książka -historia gminy od zarania dziejów. Pan Wojciech Hadała, nauczyciel . Po wakacjach będzie wydana . 800 lat historii -Andrzej Kongiel, gawędziarz, właściciel muzeum		2
6	Istniejące produkty turystyczne -typu wycieczki/warsztaty/ogniska/inne U Państwa Kolanowskich	1	
7	Istniejące lokalne stowarzyszenia, które mogłyby się zająć organizacją turystyki 2 Towarzystwa- Przyjaciół Ziemi Prostyńskiej, Małkińskiej Koło wędkarskie		2
8	Istniejące oznakowanie: ścieżki rowerowe, przyrodnicze, edukacyjne, tablice informacyjne o zabytkach? Aleja kasztanowa oznakowana Tablic raczej nie ma	1	
9	Ocena stopnia współpracy lokalnych przedsiębiorców turystycznych między sobą (czy wymieniają się informacjami i klientami, czy są zrzeszeni, czy lokalny hotel zamawia produkty u rolnika, itp.?) W trakcie rozwoju	1	
2.2	Bliskość rynku/ potencjał rynkowy (do 12 punktów)		11/12
10	Odległość od Warszawy/możliwości dojazdu		2

11	Liczba letników z własnymi działkami (uwaga: zbyt duża liczba ogranicza rozwój bazy noclegowej, ale wspiera inne działania. Ocenic potencjał) Kilka jest działek- ze 30 , ogrody działkowe . Parę znanych osób . Tak niewielka ilość wydaje się dużym plusem dla rozwoju bazy noclegowej a jednocześnie ograniczenia zanieczyszczeń przez letników z którymi muszą się borykać inne gminy		2
12	Liczba i charakterystyka turystów krajowych (wiek, sytuacja zawodowa i rodzinna, aktywność) trudno zmierzyć faktyczną ilość- z tendencją wzrostowa	1	
13	Liczba turystów zagranicznych/rocznie/pochodzenie Przejedni odwiedzających obóz zagłady Treblince- w setkach, pytanie jak ich zatrzymać na miejscu.		2
14	Osoby mieszkające na miejscu znające język obcy/młodzi, którzy mogą się wyspecjalizować w kierunku usług turystycznych Kilka osób studiuje kierunek wykształcenia hotelarskie/ gastronomiczne Ok. 700 uczniów		2
15	Ilość gospodarstw, które mogłyby rozpocząć agroturystykę Ok. 10 osób		2
2.3	Stopień zaangażowania samorządu i lokalnych partnerów (do 16 punktów)		14/16
16	Czy samorząd jest gotów wyznaczyć osobę do opracowania planu/managera projektu rozwoju? Tak, z urzędu gminy		2
17	Czy samorząd jest gotów do stworzenia grupy roboczej z innymi lokalnymi partnerami? Jakimi partnerami? tak		2
18	Czy rozwój (Eko)turystyki jest zgodny ze strategią gminy? Przed końcem roku będzie strategia z wpisana turystyką		2
19	Czy gmina jest w stanie przeznaczyć jakieś środki (czasowe, lokalowe, finansowe) na promocję i rozwój ekoturystyki? (Szkolenie personelu i przedsiębiorców, spotkania grupy roboczej, centrum informacji, ulotki, strona internetowa itp.) Osoba odpowiedzialna, rozwój strony, być może dalsze	1	
20	Czy gmina planuje przeznaczyć jakieś środki na inwestycje infrastrukturalne mogące wspomagać rozwój ekoturystyki? (Remont zabytków, utrzymanie miejsc publicznych, budowa kąpieliska, punkty widokowe, parki itp.) Na pewno ścieżki rowerowe i widokowe w ciągu 3 lat Remont kościoła: środki UM + własne Być może zagospodarowanie kąpieliska (na razie nie ma ratownika) jest to teren prywatny/ wykup gruntów lub dzierżawa	1	
21	Czy istnieją lokalni partnerzy (rolnicy, stowarzyszenia, przedsiębiorcy) wśród lokalnej społeczności, którzy są zainteresowani szerokim rozwojem tematu i udziałem w grupie roboczej? tak		2
22	Czy mieszkańcy są zainteresowani zachowaniem zasobów kulturowych i przyrodniczych gminy? Coraz większa -wiele działań w tym kierunku, dużo działań edukacyjnych		2
23	Czy samorząd gotów jest wyznaczyć osobę do pracy nad planem wraz z ekspertem polskim i norweskim i do przedstawienia planu radzie gminy? tak		2
2.4	Stopień i możliwość ekologizacji (do 18 punktów)		14/18
24	Sytuacja gminy pod kątem gospodarki odpadami : Własne wysypisko, segregacja		2

	Raz do roku duże śmieci wywożone za darmo , już nie wyrzucają do lasu Dwa razy do roku sprzątanie świata		
25	Sytuacja gminy pod kątem gospodarki wodno-ściekowej : Przydomowe oczyszczalnie na etapie projekt kupiony / przygotowany 30 sztuk. Docelowo 200-300 sztuk Oczyszczalnia ścieków przewidziana do modernizacji i rozbudowy , sierpień dokumentacja , będzie przetarg Co do wywożenia szamb, obniżka kosztów najbardziej przemawia do właścicieli	1	
26	Ogólna ocena jakości /czystości miejsc publicznych/stopnia zanieczyszczeń wizualnych Grupa osób zajmujących się zielenią/ drzewka podlewa straż pożarna Publiczne miejsca zadbane Niestety sporo nieładnej architektury (bloki po PGRowskie itp.)	1	
27	Ocena świadomości ekologicznej mieszkańców (czy znają i doceniają walory środowiskowe swojej gminy?) W każdej wiosce segregacja/ 400 toreb do odbioru / reklamówki		2
28	Ocena organizacji transportu lokalnego i możliwości zmniejszenia zanieczyszczeń Nie ma problemu/ zwiedzanie raczej pieszo możliwe, można pomyśleć o wypożyczalni rowerów		2
29	Czy istniejące przedsiębiorstwa turystyczne/w tym baza noclegowa, żywieniowa i inne/ stwarzają podstawy/możliwości do wdrożenia standardów ekoturystycznych? Jest pewna otwartość na ten temat		2
30	Czy istnieją poważne zagrożenia czystości środowiska na terenie gminy (wymienić najważniejsze np.: ruch samochodowy, przemysł, inne. Ocena 0: poważne, ocena 2: brak) -modernizacja oczyszczalni -pozostałości przemysłu azbestowego	1	
31	Jaka jest największa przeszkoda w stworzeniu planu rozwoju gminy jako ekoturystycznej (0:poważna, 2 niewielka) Nie ma		2
32	Jaka jest największa przeszkoda dla rozwoju ekoturystyki w gminie? (0: poważna, 2: niewielka) Pytanie czy jeżeli zostaną poniesione nakłady zapewnią one odpowiednie zyski	1	
	W sumie punktów		96/120

PODSUMOWANIE WYNIKÓW

GMINA MAŁKINIA GÓRNA w sumie 96 punktów na 120 możliwych

1.	Ocena zasobów turystycznych- do 56 punktów	45/56
1.1	Zasoby przyrodnicze-stopień atrakcyjności obszaru- do 20 punktów Brok+Bug+ rzeczki i starorzecza, mały wodospad w Orle, obszary leśne, Nat2000	17/20
1.2	Zasoby kulturowe- stopień atrakcyjności (do 20 punktów) Duża atrakcji- imprezy, jarmarki, rzemiosło, zabytki, legendy	16/20
1.3	Infrastruktura turystyczna (do 16 punktów) 1 zajazd, 5 obiektów żywieniowych. Jedno kąpielisko	12/16
2	Ocena potencjału rozwoju ekoturystycznego- do 64 punktów	51/64
2.1	Stopień organizacji i informacji (do 18 punktów) Są 2 lokalne stowarzyszenia, GOK. Brak oznakowania i GCI	12/18
2.2	Bliskość rynku/ potencjał rynkowy (do 12 punktów) B. dobry dojazd, na trasie do Treblinki. Brak nadmiaru działek letniskowych-tylko 30.	11/12

	Potencjał- uczniowie szkoły gastronomicznej. Może nawet 10 potencjalnych gospodarstw agro.	
2.3	Stopień zaangażowania samorządu i lokalnych partnerów (do 16 punktów) Deklarowany duży, widoczne zaangażowanie paru osób	14/16
2.4	Stopień i możliwość ekologiczacji (do 18 punktów) Dobre istniejące rozwiązania (sadzenie drzew, segregacja), najslabiej wygląda jeszcze gospodarka wodno-ściekowa jednak prace postępują. Otwartość na rozwiązania pro-ekologiczne ale jednocześnie samorząd stawia na infrastrukturę na pierwszym miejscu	14/18

- Największe atuty gminy
Lokalizacja przyrodnicza, duże atuty kulturowe, aktywny i otwarty na współpracę z różnymi partnerami samorząd.
- Najsłabsze punkty
Bloki po- PGRowskie, zabudowa centrum, pozostałości przemysłu azbestowego, brak noclegów agroturystycznych.
- Czym się gmina wyróżnia
Duża gmina prawie miejska ale uciążliwość ruchu drogowego pozostaje na razie ograniczona . Świetny dojazd- pociąg. Dobre rozwiązania ekologiczne- posadzone drzewka wzdłuż dróg. Baza oświatowa- szkoła gastronomiczna. Na trasie do Treblinki.
- Wnioski
Gmina ma największe zasoby i potencjał jeżeli weźmie się pod uwagę wszystkie kategorie ankietowe. Minusem jest wprawdzie mało estetyczna zabudowa centrum, brak rolników ekologicznych i pozostałości przemysłu (azbest). Gmina posiada szczególnie dużo atrakcji kulturowych, i potencjał rozwinięcia atrakcji przyrodniczych ze względu na ciekawy teren (2 rzeki, las, starorzecza). Możliwe też przyszłe gospodarstwo modelowe u Państwa Kolanowskich we wsi Glina. Ze względu na swój potencjał i aktywność samorządu gmina może zostać modelową gminą ekoturystyczną na tym terenie.